

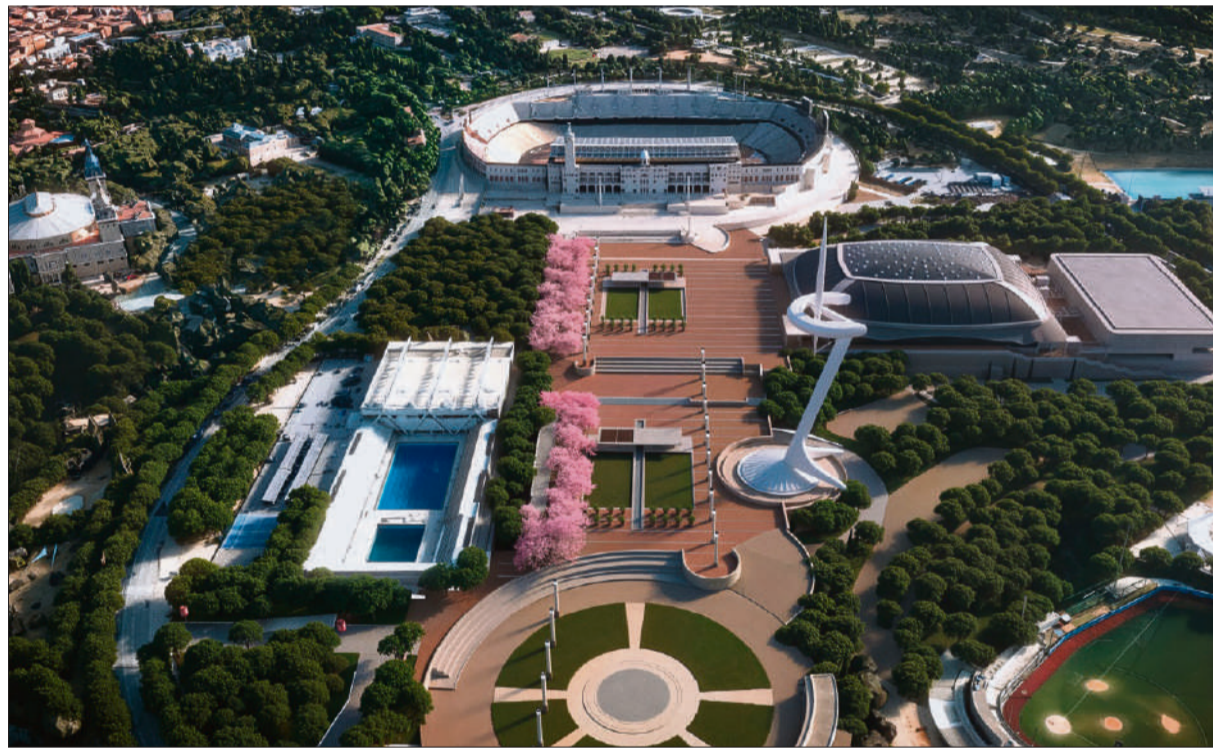
ZONA SEC

EL DIARI DEL POBLE-SEC // NÚM. 250. MARÇ 2025. ANY XXVII. // WWW.ZONA-SEC.CAT

EQUIPAMENTS ESPORTIUS

El nou poliesportiu s'encabirà al pavelló de la Fira que hi ha al carrer de Rius i Taulet

ENTITATS Cinc clubs del barri que fan servir el pavelló d'Itàlia es podran beneficiar de les noves instal·lacions l'any 2026 **P. 3**



AJUNTAMENT DE BCN

URBANISME El consistori posa en marxa un pla per modernitzar els equipaments i els entorns de Montjuïc **P. 6**

MEMÒRIA HISTÒRICA

El refugi antiaeri 292 de Piquer revela, 80 anys després, part del passat bèl·lic al barri

L'espai es troba en bon estat i conserva cartells originals, però encara no s'ha decidit si s'obrirà al públic **P. 4**

CULTURA POPULAR

Les Festes de Santa Madrona programen desenes d'activitats per a tota la família **P. 6**

ENTREVISTA: J. C. UNZUÉ

“LA DECISIÓ DE VIURE O MORIR DE LES PERSONES MALALTES D'ELA NO HAURIA DE DEPENDRE DE LA MANCA D'AJUDES” **P. 8**

Optometria especialitzada **10 anys** cuidant la teva visió
Yolanda Vierbäcker
optica
Demana'ns visita trucant al: **934 423 717**
Av. Paral·lel-C/ Sant Pau, 119, local, 2
08001 Barcelona

COMENÇA EL TEU MILLOR DIA A PARAL·LEL CENTRAL
TORRADES AMB ADVOCAT PER 6€
PARAL·LEL, 90 // 933 30 81 37

DISEÑAMOS TUS JOYAS 3D AL ESTILO **HOLLYWOOD**
JOYERIA LA FAMA & EXCHANGE
EL MEJOR CAMBIO DE DIVISA
934 423 885
@JOYERIALAFAMA
JOYERIA LA FAMA
FINES A **55€**
X.G.
AVENIDA PARALELO, 97, 08004 BARCELONA
"TALLER DE JOYERIA Y COMPOSTURA DE ORO"
Especialistas en reparación y creación de piezas únicas
-ORO
-BRILLANTE
-PLATA
-MONEDAS
-RELOJES DE 1RA MARCAS
-REPARACIÓN DE RELOJES
-CAMBIOS DE PILA, PULSERAS
-MAQUINARIA
"Distribuidores de lentes de alta gama"

CONSTRUCCIONS YAF AIS POBLE SEC, SL

OBRA, FUSTERIA ALUMINI, IMPERMEABILITZACIÓ I FUSTA, HUMITATS, PLADUR, PARQUET, ES POLEIXEN I ABRILLANTEN SÒLS, MARBRE I TERRATZO...

Creu dels Molers, 37 • 08004 Barcelona (Poble-sec)

URGÈNCIES: Tel. 93 441 59 04 - Mòbil: 629 70 92 56 - yafais.poblesec@gmail.com

LAMPISTERIA
ELECTRICITAT
AIGUA-GAS
AIRE CONDICIONAT
CALEFACCIÓ



L'EDITORIAL

El 8-M: un dia per avançar cap a la igualtat real

El 8 de març, Dia Internacional de la Dona, torna a posar sobre la taula una realitat persistent: la igualtat de gènere encara és un objectiu llunyà en molts àmbits de la nostra societat. Aquesta data, que commemora les lluites històriques de les dones per drets bàsics com el vot, el treball digne o

l'educació, no és només una efemèride, sinó un recordatori de la necessitat de continuar avançant. El moviment feminista, amb la seva diversitat i força, ha estat clau per transformar estructures i mentalitats, i avui és un pilar fonamental per construir una societat més justa.

Les dades parlen per si soles: a Catalunya, la bretxa salarial entre homes i dones supera el 20%, segons l'Institut d'Estadística, i la violència masclista segueix sent una xacra que colpeix milers de vides cada any. L'accés desigual a càrrecs de lideratge, la càrrega despropor-

cionada de les tasques domèstiques i la precarietat laboral que afecta especialment les dones són reptes que no es poden ignorar. A més, l'escassa presència femenina en sectors tecnològics i la persistència d'estereotips de gènere allarguen l'ombra de la desigualtat. El 8-M és una oportunitat per visibilitzar aquestes

El feminisme modern no és un moviment uniforme, però té un propòsit comú: garantir que totes les persones tinguin les mateixes oportunitats i drets

qüestions i per reconèixer els esforços col·lectius que busquen superar-les.

El feminisme modern no és un moviment uniforme, però té un propòsit comú: garantir que totes les persones, independentment del gènere, tinguin les mateixes oportunitats i drets. Aquest 2025, les manifestacions i activitats previstes arreu del país posaran l'accent

en qüestions com la conciliació, l'erradicació de la violència i la representació equitativa. Són demandes legítimes que mereixen ser escoltades i abordades amb polítiques públiques efectives, amb el suport de les institucions i la implicació de la ciutadania.

La història ens ensenya que els avenços no arriben sols. Des de les sufragistes fins a les lluites actuals per la paritat, cada pas ha estat fruit de la mobilització i la perseverança. El 8-M és, per tant, un moment per reflexionar sobre el camí recorregut i per comprometre's amb el que queda per fer. Una societat igualitària no és només un ideal, sinó una necessitat que beneficia tothom. El moviment feminista, amb el seu impuls transformador, ens convida a participar-hi activament, no com a espectadors, sinó com a agents d'un canvi que ja no pot esperar més. •

PIULADES A LA XARXA

Fotoconnexió @fotoconnexio

La ruta "Francesc Boix pel Poble-sec" està organitzada per l'@AssociacioBoix i visitarà [el 14 de març] els seus espais vitals al Poble-sec i els antecedents familiars i polítics de l'entorn del personatge.

Pau Massana @paumascan

L'etapa 2 del Tour de França del 2026 acabarà a Sants-Montjuïc, rodejant sencer El Poble-sec i Montjuïc i amb el Castell com a punt d'arribada. El barri serà protagonista d'un dels esdeveniments esportius més importants del món.

Orgull poblesequí @poblesequi

Carnestoltes del Poble-sec 2025!!! Gran jornada amb molta participació i molt orgull poble-sequí.

Poble-sec i Montjuïc a la premsa antiga @anys_poble_sec

Fa 114 anys els alumnes de les escoles públiques de Barcelona van sembrar 1500 arbres a Montjuïc durant el dia de la Festa de l'Arbre. Font: El Diluvio (01/05/1911)

EL SEMÀFOR



'Nou Montjuïc'

La pla aplega tots els projectes que s'han imaginat al voltant de la muntanya. Cal, però, que es respectin tots els pactes signats amb els veïns i que s'acompleixin els calendaris i les dotacions pressupostàries perquè no quedi només en paraules buides.



Merche Mar

La darrera gran vedet del Paral·lel i, en especial, d'El Molino, ha mort aquest 25 de febrer. Referent de la comunitat LGTBI i dels espectacles de varietats, la diva ha traspassat sense haver rebut mai cap homenatge oficial en vida a la seva trajectòria cultural.



Casa de la Premsa

Després d'aturar el projecte per dotar d'una nova vida a la Casa de la Premsa, l'Ajuntament encara no ha decidit a què vol destinar l'emblemàtic edifici. Mentrestant, l'entitat que busca salvaguardar l'espai denuncia que cada vegada resta més deteriorat.

EQUIPAMENTS ESPORTIUS

L'Ajuntament anuncia un nou poliesportiu després de l'enderroc del pavelló d'Itàlia

● L'espai que ocupa el pavelló 2 de la Fira es convertirà en centre municipal abans de 2027

LOURDES TASIES CANO
@tasiescano

La reforma del Pavelló 2 de la Fira per convertir l'espai en un nou poliesportiu municipal ha despertat entusiasme i escepticisme. Tot plegat, per dotar d'una solució definitiva a les entitats esportives que avui dia fan servir el pavelló d'Itàlia (pendent d'enderroc).

Amb un pressupost de 5 milions d'euros, el projecte pretén posar fi a la demanda històrica, tot i que encara no té tots els dubtes resolts.

Una data amb interrogants

El projecte, fruit de l'acord entre Fira de Barcelona i

Ajuntament, preveu que el nou equipament estigui parcialment operatiu a finals de 2026. Tanmateix, els veïns recorden altres projectes endarrerits i temen que aquesta sigui una altra promesa buida.

Com serà el nou poliesportiu? El nou espai disposarà d'infraestructures modernes per atendre la creixent demanda del barri. L'edifici inclourà dues pistes dobles que permetran la pràctica simultània

de diferents disciplines esportives. A més, oferirà diverses sales polivalents per a activitats complementàries i entrenaments específics.

Els vestidors comptaran amb totes les comoditats necessàries per als esportistes, mentre que les grades proporcionaran un espai còmode i adequat. També s'han vist altres serveis complementaris. Aquestes millores, segons ha explicat la regidora del Districte de Sants - Montjuïc, Raquel Gil, responen a les reivindicacions de les entitats del barri,

Les entitats del barri demanen que l'espai sigui de gestió cívica, per tal de no competir amb les ofertes que puguin presentar les empreses privades

que han lluitat per obtenir un espai adequat per a les seves activitats.

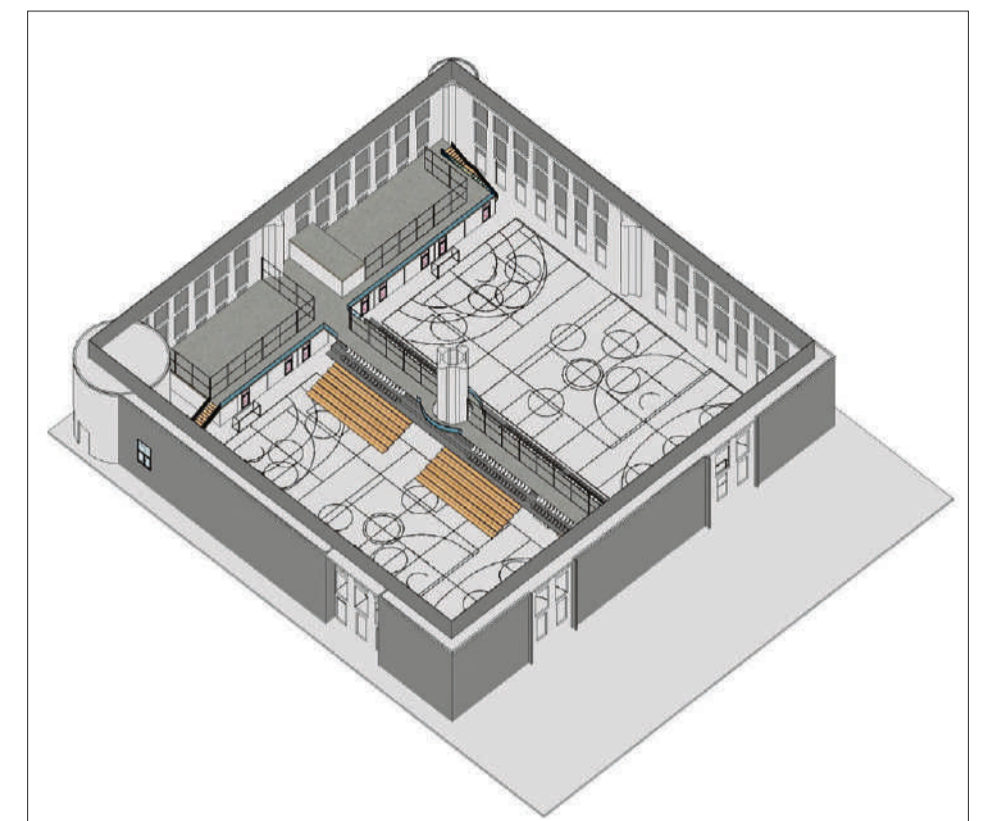
El model de gestió marcarà la diferència

El representant de Joves Units del Poble-sec, Hatim Azhari, ha estat una de les veus més destacades en la reivindicació per aconseguir un nou espai esportiu al barri. Segons explica, el projecte es va anunciar de manera inesperada i amb una rapidesa sorprenent.

"Després del nostre comunicat [arran l'anunci d'enderroc del pavelló d'Itàlia], vam tenir una reunió amb la regidora. Ens va presentar diferents opcions, però sobretot ens va transmetre la confiança que no s'enderrocaria el pavelló sense tenir una alternativa". "Una setmana després de la reunió, ja teníem solució: el Pavelló 2 seria el nostre futur poliesportiu. Per la rapidesa, considerem que, potser, ja tenien en el cap aquest projecte", recorda.

Tot i la satisfacció inicial, Azhari destaca un punt crucial: "Vam preguntar quin tipus de gestió tindria aquest poliesportiu. El regidor d'Esports, David Escudé, ens va dir que es faria un concurs públic, on tant empreses com entitats podrien presentar-se. Nosaltres demanem que el model de gestió sigui cívica", expressa.

Aquest aspecte genera preocupació, ja que, en altres casos, les entitats comunitàries han patit dificultats per competir amb empreses privades que tenen més capacitat financera a l'hora d'adjudicar-se els concursos públics. •



L'espai comptarà amb dues pistes esportives diferenciades i amb grades AJUNTAMENT DE BCN

- ORTOPÈDIA
- ATENCIÓ FARMACÈUTICA
- DOSIFICACIÓ DE MEDICAMENTS
- CONTROL TENSIÓ ARTERIAL
- ANÀLISIS CLÍNICALS
- DERMOFARMÀCIA
- FÒRMULES MAGISTRALS
- HOMEOPÀTIA

FARMÀCIA
ROCA VERS

PL. SANTA MADRONA 8-9 - 93 423 56 25 / 648 958 610 - FARMACIAROCAVERS.COM

Vine i coneix

tot el que podem oferir-te

UNA GRAN EDUCACIÓ
ÉS PER A TOTA LA VIDA

ESCANEA EL QR I RESERVA LA TEVA PLAÇA

DISSABTE

22 de MARÇ

BATXILLERAT

10:30 i 11:30

CFGs 11:30

PFI 12:30

Escola Pla Sant Antoni

Fonda Sant Pau 32 08001 Barcelona

934.480.803 Centre Concertat per la Generalitat de Catalunya

santrafor@bravallo.es @santantoni.lescolapias.es

Edita:
Zona Sec Comunicació

Direcció:
David García Mateu

Redacció:
Lourdes Tasies, Enric Mestres
Mònica Riu, David García Mateu

Maquetació:
David García Mateu

Col·laboradors:
Xavier Rodríguez, Maribel Craus, Núria Beltrán, Jordi Llavore, Júlia Costa, CC Albareda, CC El Sortidor, Pla Comunitari del Poble-sec, Ernest Millet

Publicitat:
Tel. 622 75 13 22
Tel. 671 29 63 44
zonasec@hotmail.com

Dep. Legal: B-39.712/1997

Si voleu col·laborar o per a informació truqueu al telèfon:
671 129 63 44 / 93 329 99 52
Carrer Elkano, 24-26, baixos
08004 Barcelona
E-mail: zonasec@hotmail.com
www.zonasec.cat

La tirada d'aquest Zona Sec és de 5.000 exemplars

Amb el suport de:

Coordinadora d'entitats

Poble Sec

Ajuntament de Barcelona
Sants-Montjuïc

Aquesta publicació forma part de:

amic associació de mitjans d'informació i comunicació

Zona Sec no es fa responsable de les opinions publicades en aquest diari

MEMÒRIA HISTÒRICA

Els arqueòlegs documenten el refugi antiaeri 292, tancat al públic durant 80 anys

● De seixanta metres de longitud, té accés pel carrer de Piquer, però no es pot visitar



El refugi conserva trets originals, com aquest que convida a col·laborar econòmicament. AJUNTAMENT DE BCN

MÒNICA RIU
@MoniiRiu

El Servei d'Arqueologia de Barcelona ha finalitzat la documentació del refugi 292, situat al carrer Piquer. Construït el 1938 durant la Guerra Civil, aquest refugi ha estat inaccessible durant més de vuitanta anys. Ara, gràcies als treballs d'excavació i estudi, s'ha pogut recuperar informació sobre la seva estructura i funció històrica.

El refugi, de seixanta metres de longitud, conserva cinc cartells originals amb instruccions per als veïns que hi buscaven protecció durant els bombardejos. Aquests missatges, escrits en català i castellà, indiquen normes com la de contribuir econòmicament al manteniment de l'espai

i la cessió de seients a dones i infants. També, un dels cartells mostra una inscripció afegida a mà que evidencia el desacord d'alguns ciutadans amb el pagament obligatori.

Malgrat la importància històrica del refugi, encara no s'ha decidit si es podrà obrir al públic. "Encara s'ha de valorar si es podrà visitar", expliquen fonts de l'ICUB a ZONA SEC. Tot i aquesta incertesa, la documentació de l'espai aporta més informació sobre la xarxa de refugis antiaeris de Barcelona.

Les tasques de documentació han comptat amb la direcció de l'arqueòleg Marc Larumbe Gallardo, de l'empresa Baula Recerca Arqueològica SL. •

LLIBRES

L'indomable Poble-sec

MÒNICA RIU
@MoniiRiu

Hi ha barris que no es deixen domesticar, i el Poble-sec n'és un. Els seus carrers han vist néixer revoltes i callat silenci en anys de repressió. Per aquest mateix motiu, el periodista i autor, Andreu Claret, ha inspirat la seva nova novel·la, *La casa de les tres xemeneies* (Columna, 2025) en aquest barri.

Claret passeja pels anys '60 del Poble-sec sense caure en la nostàlgia: no hi ha postals esgrogueïdes ni un excés de pessimisme. "Un cop d'esperança", així defineix la novel·la, "era un any complicat, però he volgut parlar de la gent que hi vivia amb il·lusió per trobar l'horitzó".

Cal ubicar-se l'any 1962. Un jove arriba de París, ple d'il·lusió per descobrir la terra dels seus pares, però la ciutat no és el que li havien promès. Fa fred, les parets suen humitat, les mirades fugen. Barcelona és una ciutat doblegada pel franquisme, però que bull per dins. I enmig d'aquest escenari, a un bloc del Poble-sec, en Ramon Cardona lloga un pis sense saber què li espera. Un travestí que es mou entre la sala de festes i la clandestinitat, una família catalanista que resisteix, un portalliteres amb passat requetè... Tots els personatges són una metàfora del que s'hi vivia.

Un viatge a la Barcelona oculta, la dels somriures amagats i les converses en veu baixa. Elements com l'Apolo, el Paral·lel, el bus 29, i Montjuïc inspiren la novel·la. El Poble-sec d'aleshores potser no s'assembla al d'avui, però la seva essència persisteix. Potser és això el que fa que *La casa de les tres xemeneies* parli més enllà del seu temps. •

OBRES

El repte del Pla Endreça

LOURDES TASIES CANO
@tasiescano

El barri del Poble-sec es convertirà en un dels punts calents del Pla Endreça, el projecte impulsat per l'Ajuntament de Barcelona per transformar l'espai públic. Però darrere d'aquest gran anunci de millores, alguns veïns asseguren que s'amaga també el fantasma del col·lapse: més obres, sorolls i molèsties.

El pla tindrà com a punt calent el Poble-sec. Les reformes inclouran la millora de l'enllumenat al passeig de Montjuïc, la renovació dels semàfors al carrer de Vila i Vilà o l'optimització del sistema de reg als parcs.

Actualitzacions, però, que generen desconcert. D'una banda, celebren la modernització: "Fa anys que patim carrers foscos. Qualsevol millora és ben-

vinguda", diu la Maria Fernández, veïna des de fa més de dues dècades. Però no tothom comparteix aquest entusiasme. "Estic farta d'obres eternes que mai acaben. Segur que quan les acabin ja caldrà tornar-les a fer", es queixa la Rosa Vila, una altra resident.

El comerç local també es veu amenaçat per la situació. En Pere Solé pateix que el trànsit de vianants es redueixi dràsticament durant les reformes. "Estem farts d'obres que mai acaben. Qui vindrà a comprar si tot està en obres?", lamenta.

El Pla Endreça forma part d'una estratègia de l'Ajuntament per posar a punt la ciutat, però, podria ser una operació de maquillatge amb conseqüències imprevisibles? El dubte plana sobre el veïnat. •

Premis Sants-Montjuïc

2024 XXXIII Edició



El Poble-sec
La Marina de Port
Sants-Badal
Hostafrancs
Sants
La Bordeta
La Marina del Prat Vermell
La Font de la Guatlilla

Proposa!

Cooperació, solidaritat, generositat, compromís, inclusió, diversitat, valors, sostenibilitat...

Presenta una candidatura!

Coneixes persones, projectes o col·lectius del Districte que durant l'any 2024 han destacat o han tirat endavant una iniciativa que creguis que s'ha de compartir i premiar?

Anima'ls a presentar-se; o presenta'ls tu abans del 26 de març!

Premis

Quatre categories:

- Reconeixement a una persona rellevant del Districte
- Reconeixement a una entitat o col·lectiu.
- Premi Especial a la "promoció del dret a l'educació", dotat amb 1.500 euros.
- Premi Especial a la "Innovació", dotat amb 1.500 euros.

Consulta les bases a
barcelona.cat/sants-montjuic

Si necessites més ajuda o més informació escriu-nos a
premissantsmontjuic@bcn.cat



Ajuntament de
Barcelona

Districte de
Sants-Montjuïc

Portes obertes!



Escola Mossèn Jacint
Verdaguer

MÚSICA I METODOLOGIES
INNOVADORES AL POBLE-SEC

**PREINSCRIPCIÓ
DEL 12 AL 16 DE MARÇ**

Per apuntar-vos truqueu a l'escola al **93 424 02 01**
o bé escriviu un e-mail a: **a8001649@xtec.cat**

URBANISME

'Nou Montjuïc', el full de ruta de la muntanya màgica

● El Poble-sec aplegarà la majoria dels projectes a desenvolupar fins l'any 2035



La plaça d'Espanya serà pels vianants un cop estiguin tots els projectes enlestits AJUNTAMENT DE BCN

REDACCIÓ
@zonasec

L'alcalde Jaume Collboni ha presentat el projecte 'Nou Montjuïc', que inclou diverses actuacions amb efectes directes al Poble-sec. Entre els canvis

destacats hi ha la creació d'un nou barri entre el Paral·lel i Rius i Tauler, amb 500 habitatges públics, un poliesportiu municipal (veure pàgina 3) i un nou CAP que donarà servei al Poble-sec i la Font de la

Guatlla. Aquesta iniciativa, dins d'un pla de 460 milions d'euros, es desenvoluparà durant la pròxima dècada. La connectivitat també millorarà amb l'ampliació de l'L2 fins a Montjuïc, que

connectarà el Poble-sec amb l'Anella Olímpica i la Marina del Prat Vermell. Fins que s'executi, la nova línia d'autobús X3, amb parada al Paral·lel, i el Montjuïc Bus (actual línia 150) facilitaran l'accés. A més, un nou carril bici de 6,6 quilòmetres unirà el Poble-sec amb la Font Màgica.

El Pla de Barris invertirà 15 milions d'euros al Poble-sec per a la renovació urbana, mentre que l'eix cultural del Paral·lel es reforçarà com a corredor de lleure connectat amb Montjuïc. La transformació del Morrot, amb un passeig per a vianants i bicicletes, i la renovació dels jardins històrics completen un pla que busca integrar el barri amb la muntanya.

Val a dir, però, que el pla 'Nou Montjuïc' més aviat condensa múltiples projectes ja en marxa o en procés de redacció. •

CULTURA POPULAR

TORNEN LES FESTES DE SANTA MADRONA AMB ACTIVITATS PER A TOTA LA FAMÍLIA

LOURDES TASIES CANO
@tasiescano Del 14 al 16 de març,
el barri celebra les

Festes de Santa Madrona amb un programa variat d'activitats per a tots els públics, amb la plaça Santa Madrona com a epicentre.

Divendres, 14 de març

La festa comença a la tarda amb una cercavila amb la Gegantona Cinta i els Capgrossos de l'Escola Jacint Verdaguer. Els més petits podran gaudir d'una xocolatada infantil seguida d'un taller de danses tradicionals. La jornada es tancarà amb una ballada de sardanes.

Dissabte, 15 de març

Al matí, es podrà visitar el refugi 307, fer un itinerari històric sobre Leonor Ferrer i participar en un torneig infantil d'escacs. A partir de migdia, la plaça Santa Madrona s'omplirà d'energia amb una sessió de Taitxí, una actuació teatral amb "Vintash!" i un vermut popular.

A la tarda, es farà la tradicional paella popular, seguida d'un espectacle familiar. La música serà protagonista amb el "Dive Divoso DJ set", l'exhibició de catifa floral i la missa de Santa Madrona. La nit acabarà amb sessions de DJ Sundance i DJ Cesar de Melero.

Diumenge, 16 de març

La jornada començarà amb una trobada de col·leccionistes a l'Escola Jacint Verdaguer. Al migdia, la plaça Santa Madrona acollirà la Diada Castellera amb la participació de diverses colles. A la tarda, hi haurà una botifarrada popular i la jornada es tancarà amb una binga musical amb PD Renatas. Un cap de setmana de tradició, cultura i diversió! •

Calendari de reunions de la Festa Major del Poble-sec 2025: 10 de març, 8 d'abril, 13 de maig i 10 de juny. A la Coordinadora d'Entitats (Elkano, 24), a les 19 hores.

CONTINGUT PATROCINAT

L'ESO A MARISTES ANNA RAVELL, APRENTENT PER A LA VIDA

A Maristes Anna Ravell, l'ESO és una etapa clau on es promou el desenvolupament integral de l'alumnat. L'escola ofereix un entorn acollidor on cada estudiant rep l'acompanyament necessari per créixer tant acadèmicament com personalment. A través d'un model educatiu innovador, es fomenta l'aprenentatge actiu, el treball cooperatiu i l'adquisició de competències essencials per al segle XXI. L'anglès i altres llengües s'integren de manera transversal, preparant l'alumnat per a un món globalitzat. La resolució de problemes, la creativitat i la comunicació efectiva són aspectes fonamentals que es treballen diàriament. El compromís amb la innovació

pedagògica es reflecteix en metodologies que situen l'alumne com a protagonista del seu aprenentatge. L'ESO no és només una etapa acadèmica, sinó un pont cap a nous reptes com el Batxillerat i el Batxibac, facilitant l'accés a estudis superiors nacionals i internacionals. A

Maristes Anna Ravell, cada alumne viu experiències excepcionals que el preparen per afrontar els desafiaments del futur amb confiança i determinació. Visita'ns i coneix el nostre projecte educatiu! Places disponibles per l'inici de totes les etapes (infantil, primària,

ESO i Batxillerat) Pots triar la modalitat de la visita i t'atendrem de forma personalitzada: En horari lectiu i amb l'escola amb plena activitat (de 9 a 17h), fora de l'horari lectiu o el dissabte 8 de març (matí). Truca'ns: 934425027 o visita la nostra web: annaravell.maristes.cat



El centre educatiu es troba ubicat al carrer de Blasco de Garay, 52

MARISTES ANNA RAVELL



C/ Parlament, 35 – Barcelona 08015
93 441 08 66 ☎ 93 443 99 77

URGENCIAS 629 31 65 11

TAN SENZILL
COM QUE ENCARA
FALTEN 130 ANYS
PER ASSOLIR LA IGUALTAT,
TAN SENZILL
COM FEMINISME.

8M

DIA INTERNACIONAL DE LES DONES

Generalitat
de Catalunya

El Govern de
TOTHOM

JUAN CARLOS UNZUÉ

Exfutbolista i activista pels drets de les persones amb ELA

“ABANS DE PODER MORIR DIGNAMENT, VOLEM VIURE DIGNAMENT”

LOURDES TASIES CANO
@canotasies

Sempre que parla del futbol els seus ulls s'il·luminen.

Jo sempre vaig ser un nen de poble que volia jugar amb els seus amics. Era molt actiu i vaig tenir la sort de ser el petit de sis germans. Crec que per aquesta raó vaig acabar sent porter, perquè volia jugar amb ells. Quan tenia set o vuit anys, els meus germans en tenien catorze o quinze, i l'únic rol que em permetien assumir era el de porter. Crec que vaig tenir sort, com a jugador no

En aquell moment, Andoni Zubizarreta era el porter titular, tenia set anys més que jo i jugava a la selecció absoluta. No vaig ser capaç de prendre-li el lloc, però van ser dos anys d'un gran aprenentatge. Tot i no jugar, vaig tenir la sort de coincidir amb Johan Cruyff i també vaig aprendre molt de Zubizarreta. Aquests anys em van marcar per a la resta de la meua carrera. Anys després, va arribar el moment de jugar i vaig ser molt feliç.

Després de la seva etapa com a porter, va ser entrenador. Sempre ha assumit rols de

gran responsabilitat.

Sí, és cert. Al Barça vaig ser entrenador de porters i segon entrenador. He

tingut la sort de treballar amb Frank Rijkaard, Pep Guardiola i Luis Enrique, i vaig aprendre molt d'ells. Sempre he intentat aplicar la meua pròpia visió del joc, però també he aprofitat els aprenentatges que he adquirit. **Quins canvis significatius ha experimentat el futbol?**

Juan Carlos Unzué (Orkoien, Navarra 22 d'abril de 1967) és exporter d'equips com el Barça i el Sevilla. Després de penjar els guants, va continuar la seva trajectòria com a entrenador i membre de diversos cossos tècnics. L'any 2020, va fer públic el seu diagnòstic d'Esclerosi Lateral Amiotròfica (ELA), una malaltia neurodegenerativa que afecta el sistema nerviós. Des de llavors, dona visibilitat a les persones afectades.



CEDIDA

Crec que en els últims quinze anys hi ha hagut un gran canvi, sobretot en l'aspecte físic. Avui dia, el jugador de futbol és molt més professional, té grans capa-

“Crec que en els últims quinze anys hi ha hagut un gran canvi, sobretot en l'aspecte físic. Avui dia el jugador de futbol és molt més professional”

citats físiques i ha millorat notablement en la tècnica. Aquestes dues característiques fan que els futbolistes actuals estiguin

molt més preparats que els de la nostra època.

Hi ha algun jugador actual que destacaria especialment? M'agrada molt Pedri. Em recorda a

Busquets, perquè no són jugadors que cridin molt l'atenció, però a porten

l'equilibri necessari. **En quin moment va ser conscient que tenia ELA?**

El meu diagnòstic va arribar

després de divuit mesos amb símptomes estranys. Quan em van confirmar la malaltia, tenia un desconeixement total sobre ella. Per això vaig decidir fer-lo públic per donar visibilitat a l'ELA i mostrar la crua realitat de la majoria dels meus companys i companyes que també la pateixen.

“No és fàcil escoltar que tens una malaltia desconeguda i que l'esperança de vida és de tres a cinc anys. [...] La paraula clau és “acceptar”

Com va reaccionar quan va rebre el diagnòstic?

No és fàcil escoltar que tens una malaltia desconeguda i que l'esperança de vida mitjana és de tres a cinc anys. Però una cosa que dona sentit a continuar endavant és que l'ELA, en molts casos, no afecta les capacitats cognitives. Així que mentalment, soc el mateix Juan Carlos de fa més de cinc anys. El dia del diagnòstic vaig entendre que la paraula clau era “acceptar”. **Afortunadament, rep un suport incondicional per part de la seva família.**

L'ELA no només afecta el malalt, sinó també el seu entorn més proper. Jo tinc la sort de comptar amb el suport de la meua família des del primer dia, i això és impagable. Viure aquesta situació amb la meua dona, els meus fills, els meus germans i la meua mare m'ha fet veure l'amor des d'una altra perspectiva. Sempre dic que abans estimava la meua dona, però ara l'estimo amb tota la meua ànima. Ella sempre m'agafa de la mà, tot i les adversitats. És impagable aquest sentiment que sento per ella.

Com és el seu dia a dia? Diferents: hi ha dies en què tinc compromisos que em motiven. No obstant això, ser conscient que m'han d'ajudar en tot el

que respecta a la mobilitat... no és fàcil mentalment. Altres dies, com avui, estic tranquil a casa, entretenint-me amb el futbol. **Quina és la reivindicació més important per als afectats per l'ELA?**

La Llei ELA es va publicar al BOE a l'octubre, però encara no és efectiva. La burocràcia fa que els

temps siguin més lents del que necessitem. Estem demanant que s'avanci una part

del pressupost per ajudar les 400 persones del país que estan en una fase avançada de la malaltia i que necessiten assistència urgent. La decisió de viure o morir no hauria de dependre de la manca d'ajudes.

Hi ha molts malalts que reivindiquen el dret a l'eutanàsia. Alguna vegada ha pensat a prendre aquesta decisió?

De moment, no tinc intenció de sol·licitar-la, però respecto profundament qui ho fa. El que reivindiquem els afectats per l'ELA és que abans de poder morir dignament, volem viure dignament.

Quin missatge donaria a algú recentment diagnosticat amb ELA?

El més important és acceptar-ho. No es pot controlar ni canviar el diagnòstic, però es pot acceptar. Aquesta acceptació fa que tot sigui, dins de la dificultat, una mica més senzill. Cada persona necessita el seu temps, però quan arriba aquest moment, es troba una manera de donar sentit a la vida.

Quina similitud veu entre la lluita contra l'ELA i el futbol? El futbol m'ha ensenyat a ser fort. Les derrotes són inevitables i cal aixecar-se ràpid perquè la competició continua. Aquesta fortalesa m'ha ajudat a afrontar la malaltia. •

CONTINGUT PATROCINAT

L'ESCOLA POBLE-SEC, PIONERA EN LA IMPLEMENTACIÓ AMB ÈXIT DEL MINDFULNESS EN LA SEVA COMUNITAT EDUCATIVA

Reforçar la psicologia positiva, allunyar les emocions negatives i aprofundir en l'autocontrol mitjançant el coneixement d'un mateix. Aquests són els pilars del programa de mindfulness, 'La meua fortalesa interior', creat per l'Agata Kowalczuk i que, des de fa quatre anys, està implementant a la comunitat de l'Escola Poble-sec. Una iniciativa pionera en l'educació pública que, asseguren, ha aconseguit reduir la conflictivitat i millorar les relacions entre els alumnes.

"Tots els docents han rebut formacions i han adquirit les eines per aterrar el programa a les aules i, tanmateix, l'Agata també els acompanya sovint a classe", detalla la directora del centre, l'Elisabet Egea. De fet, el projecte ha tingut tant d'èxit que aquest curs, amb la col·laboració de l'AFA, estan implementant formacions a familiars.

El projecte s'ha anat implementant poc a poc. Enguany, l'activitat es practica amb formadora

des d'15 fins a 5è de primària, de cara al curs vinent està previst ampliar-la a més nivells. "Amb els alumnes més petits treballem sobretot postures i estiraments que els reforcin l'esquena i els ajudin a la relaxació i a adquirir bons hàbits; amb els mitjans aprofundim sobretot en l'autoobservació i a escoltar el propi cos i amb els més grans ens dediquem més a la psicologia positiva i l'expressió de la creativitat mitjançant l'art sense límits", relata Kowalczuk. "Més enllà de les activitats esportives, les arts, les

dinamitzacions relacionades amb el gust per la lectura o la cura per una alimentació equilibrada, considerem que la part emocional és un pilar essencial per la formació d'una persona que no podem oblidar", assenyala la directora del centre. Tot plegat, per fer una passa endavant amb el primer article de la Constitució de l'OMS: "La salut és un estat de complet benestar físic, mental i social, i no només l'absència d'afecions o malalties". •



Sessió de mindfulness en una de les aules del centre

ESCOLA POBLE-SEC

BARCELONA

PARAL-LEL OH! ES REINVENTA: DE LA TINTA AL MÓN DIGITAL

Després de 13 anys d'èxit en format paper, la revista Paral·lel OH! ha fet el salt definitiu al món digital. Aquest canvi no només permet arribar a un nombre més gran de lectors, sinó que també respon a la necessitat d'adaptar-se a les noves tendències de comunicació i a un públic cada vegada més connectat a les plataformes digitals.

Amb la creació de la seva pàgina web, *paral·leloh.com*, i la consolidació de la seva presència a les xarxes socials, especialment a Instagram i TikTok, la revista vol ser el mitjà de referència

per al món cultural de Barcelona.

La nova directora, Lourdes Tasies Cano, expressa la seva il·lusió per aquesta etapa de transformació digital, que lidera amb una visió renovada i plena d'energia. El seu objectiu és fer créixer el projecte amb la seva essència, amb la intenció de ser un referent de qualitat i proximitat per a la seva audiència.

Malgrat aquests canvis, el fundador de Paral·lel OH!, Enric Mestre, serà part activa de l'equip, amb l'aportació de la seva valuosa experiència i talent, tal com ho ha fet des de l'inici. // ZS

BPB AUTOMOCIÓ

REPARACIÓ DE L'AUTOMÒBIL I DE L'AIRE ACONDICIONAT

C/ OLIVERA, 28 - 93 325 58 06 - BPB28@HOTMAIL.COM

farmacia Elkano70

DERMOCOSMÈTICA • INFANTIL
CUIDADO CAPILAR • ORTOPEDIA
SPD (Servicio Personalizado Dosificación)

Elkano, 70 (esquina Radas) - 08004 Barcelona -
Tels. 93 441 60 91 / 650 48 31 57 - farmaciaelkano70@gmail.com

**OBERT
12 HORES**

Dilluns a Divendres 8.30-20.30
Dissabtes 9.00-14.00

CULTURA

L'AJUNTAMENT ES DECIDEIX (PER FI) A SALVAR EL TEATRE ARNAU



El nou edifici no comptarà amb la planta soterrada per tal d'ajustar el pressupost

AJUNTAMENT DE BARCELONA

MÒNICA RIU
@MoniiRiu

El Teatre Arnau es prepara per recuperar l'esplendor. Després de més d'una dècada d'espera i d'un llarg procés administratiu, l'Ajuntament de Barcelona ha aprovat definitivament el projecte de rehabilitació. Les obres començaran durant el segon trimestre de 2025 i finalitzaran a principis de 2027, amb una inversió que supera els 10 milions d'euros. Aquesta actuació s'emmarca dins l'estratègia municipal per revitalitzar l'avinguda del Paral·lel i recuperar espais culturals històrics de la ciutat.

Un llarg camí fins a la rehabilitació

L'Ajuntament va adquirir l'edifici el 2011, després d'una etapa de decadèn-

cia i clausura. El futur del teatre, però, no es va decidir de manera immediata: es va obrir un procés participatiu que va involucrar entitats i veïns del Poble-sec, el Raval i Sant Antoni. D'aquell diàleg va sorgir la voluntat de mantenir els elements arquitectònics originals, com la

Les obres de rehabilitació es posaran en marxa durant el segon trimestre d'aquest 2025 i finalitzaran a principis de 2027, després d'invertir 10 ME

històrica façana i l'estructura de fusta, però adaptant l'espai a nous usos culturals i comunitaris.

El projecte definitiu ha estat dissenyat per H Arquitectes sota el nom "Boca a Boca", seleccionat el 2018.

Des d'aleshores, el model ha patit diverses modificacions, l'última de les quals suprimeix la planta soterrada per optimitzar l'espai i ajustar el pressupost.

Un nou centre per a la cultura comunitària

Quan reobri, el Teatre Arnau es convertirà en un

espai polivalent dedicat a les arts escèniques i la cultura de proximitat. Però no tothom celebra el resultat final. Algunes entitats vinculades al procés participatiu inicial consideren que el model que s'ha aprovat s'allunya de la filosofia original. Especialment crític s'ha mostrat el projecte 'Arnau Itinerant', que defensa una gestió més vinculada a les entitats de barri i veu en aquesta reforma una "orientació massa institucionalitzada i comercial". Afirmeren que "la idea inicial no era aquesta".

Ara, amb el calendari d'obres definit, queda veure com aquesta rehabilitació respondrà a les expectatives. La transformació del teatre està en marxa, però el debat sobre el seu futur encara continua obert. •

CRÍTICA LITERÀRIA | L'ENCÍS D'UNA ESTRANYA CASA

Julien Gracq ens obre la porta a un territori amarat de misteri, introspecció i estranyesa

JORDI LLAVORÉ
@jordillavore

Julien Gracq (1910-2007) és el pseudònim de Louis Poirier, un escriptor francès proper al surrealisme que es caracteritzà per una sensibilitat cap al paisatge i l'entorn rural que l'apropa més a la dels romàntics alemanys que no pas a la dels seus contemporanis.

La seva prosa poètica, com el bon vi, està plena

de reminiscències i tocs que ens traslladen a altres espais (Wagner, Lautréamont, el Sant Greal, E. A. Poe...), i ens conviden a una degustació llarga, tranquil·la, profunda per poder captar totes les seves notes i gaudir-la com cal. De fet, és ben natural que una escriptura travessada i posseïda completament pel desig, hagi de ser paladejada amb calma per poder-ne detectar totes les seves textures.

La casa, la breu i fas-

cinant narració que ens ocupa, ha estat publicada per una editorial mallorquina que destaca per la seva elegància i bon gust, Leonard Muntaner. La deliciosa traducció està realitzada per un dels millors prosistes actuals de casa nostra, Julià de Jòdar, que ens regala una fascinant versió de la història d'un home que, en plena ocupació nazi de França, travessa periòdicament una terra eixorca i inominada, fins que un dia decideix deixar-se endur per l'atracció del misteri i endinsar-se en l'estranya casa que hi ha al fons del paisatge.

El lector que s'endinsa en aquesta casa hi trobarà ressons baudelerians, kafkians i impressionistes en el si d'una escriptura que materialitza l'espai, amb un personatge que s'entrelliga amb un espai, una característica molt comuna en moltes de les obres de Gracq: des d'*Au château d'Argol* (1938) a *Un balcon en forêt* (1958), passant, per exemple, per *Un beau ténébreux* (1945) o *Le Rivage des Syrtes* (1951). Atreviu-vos a entrar a La casa i gaudiu d'una corprendora "iniciació espiritual enmig de la devastació". •



CINE AMÈRICA | HEROÏCITAT CONTINGUDA

El director brasiler, Walter Salles, torna després d'uns anys d'inactivitat amb *Ainda Estou Aqui*

NÚRIA BELTRÁN
Crítica de cinema

El director brasiler, Walter Salles, (*Diarios de motocicleta* o *Estación Central de Brasil*) torna després d'uns anys d'inactivitat amb una història basada en fets reals, en el llibre de memòries de Marcelo Rubens Paiva.

Una família de classe mitjana que gaudeix d'una bona vida envoltada d'amics i de llibertat intel·lectual veu truncada la seva felicitat per la detenció i desaparició del pare (Selton Mello). Són els militars que governen el Brasil i imposen la seva dictadura a inici dels anys 70 qui executen les ordres. També són ells qui segresten i torturen la mare, Eunice Paiva (Fernanda Torres) durant dotze dies. Un cop alliberada ha de fer-se càrrec dels seus cinc fills

amagant-los el dolor i la desesperació. Inicialment desconcertada i temerosa la protagonista avança en el temps cap a una posició activa de cerca de justícia on el somriure domini la ràbia. Torres interpreta de forma sublim la reinvenció d'una dona en un entorn hostil, és per això que la seva nominació als Oscars és totalment merescuda. D'altra banda, també el guió premiat a Venècia contribueix a les virtuts del film juntament amb les imatges filmades en super-8 pels propis Paiva.

Ainda estou aqui no és només un relat d'una època que desgraciadament es podria tornar a repetir. Si no que és també un drama intimista, un homenatge a una família, com moltes d'altres, que va quedar marcada pel totalitarisme polític. •

Jounou
bufet advocats

Separacions i divorcis,
Declaracions de Renda, Contractes,
Reclamació de Deutes, Comptabilitat i
Fiscalitat d'Autònoms i Societats,
Tramitació de tot tipus de Procediments
Judicials, Reclamacions per Accidents de
Circulació, Tramitació d'expedients
de llei de la segona oportunitat per
liquidar els deutes existents

Magallanes, 79-81 - 93 329 91 22 - palouijounou.com

Pere Claver
INSTITUT DENTAL

La vida és millor
amb un somriure

Reserva la teva cita!

934 43 12 00 www.institutdentalpereclaver.org
C. Vila i Vilà, 16 | 08024 Barcelona. 10% de descompte disponible al pàrquing 3 Xemeneies.

FERRETERIA BRICO ELKANO, SL

Tota classe d'elements per a la llar,
articles de ferreteria, bricolatge,
jardineria, etc...

Elkano, 37-39 - 08004 Barcelona - Tel. 93 442 38 77



farmàcia
F. IGLESIAS HUIX

dermofarmàcia • veterinària • homeopatia
ortopèdia • fórmules magistrals

Paral·lel, 131 • 08004 Barcelona • Telèfon 93 289 21 90

BARRI

CC ALBAREDA

DONES I DISSIDÈNCIES PEL 8 DE MARÇ



Marina y su melao

CC ALBAREDA

El Centre Cultural Albareda programa activitats al voltant del 8 de març, Dia internacional de les dones. Concerts, teatre, cinema i familiars amb entrada gratuïta.

Concerts Amazones

L'Amazones, cicle de concerts liderats per dones i/o dissidències, l'engegarà EADES (7/3), grup de música mallorquí que reivindica la consciència lingüística i la lluita pels drets LGBTIQ+. Les seguirà la contrabaixista, cantant i compositora barcelonina Magalí Datzira (17/3) presentant

La salut i la bellesa, disc que es basa en el jazz, però beu del funk, del pop electrònic i dels sons intimistes i mediterranis als ritmes urbans. Inclòs dins l'Escena - Barcelona Districte Cultural. Clourà el cicle Tina Masawi (21/3), artista d'origen zimbabuec que presenta disc en format trio amb una combinació de soul, afrobeat, R&B i blues.

Teatre, cinema i bomba en família
Flama DragKing presentarà una obra escènica que ha desenvolupat en residència a l'equipa-

ment, Bitxo raro (iQue arda!) (5/3). El drag per qüestionar normes socials, explorant temes com el gènere, la infància i l'expressió butch. Pel que fa a la programació de documentals musicals, en col·laboració amb Africadoolu es projectarà el documental sobre Cesària Évora (20/3), on descobrim la força i l'empoderament d'una dona que es va convertir en una llegenda al triomfar a l'escena musical mundial al voltant dels 50 anys. Acompanyarà la projecció una xerrada sobre "Dones i músiques del Cap Verd" amb Rocío Naranjo d'Africadoolu. També aquest mes podrem gaudir de l'activitat musical familiar "Balla la bomba porto-riquenya" amb Marina Molina, de Marina y su melao i de "Núvol, núvol" de Periferia Teatre, espectacle també dins l'Escena - Barcelona Districte Cultural, en un joc poètic sobre la idea de l'amor romàntic que se'n transmet des de la infància.

Consulta les activitats del mes a barcelona.cat/ccalbarda •

PLA COMUNITARI DEL POBLE-SEC JORNADA COMUNITÀRIA PEL DIA MUNDIAL DE L'ACTIVITAT FÍSICA

Enguany es faran dues jornades, el divendres 4 d'abril es faran dos grups, un a la Plaça Valerie Powels amb dues activitats, una a càrrec de la Coordinadora d'Entitats del Poble-sec "En forma sobre rodes" i una segona d'esport incluisu a càrrec de l'Escola ASPACE. Paral·lelament, es farà un itinerari que consistirà en tres parades: la primera, a la plaça del Sortidor amb una activitat a càrrec dels fisioterapeutes del CAP les Hortes, la segona

a la Parròquia de Santa Madrona amb una activitat a càrrec del voluntariat de Càritas, i la tercera a la plaça de les Navas amb una activitat a càrrec dels fitoterapeutes del CAP Manso. La jornada acabarà amb una activitat unitària davant del CAP de les Hortes. El diumenge 6 d'abril es farà la ruta Montjuïc 360º amb el grup de Foment excursionista del Poble-sec. Molta més informació a la nostra web: placomunitariopoblesec.org

DE PAULA
L'HAMBURGUESERIA
DEL POBLE SEC

Creu dels Molers, 65
08004 Barcelona
Tel. 93 164 69 80
www.depaula.cat

Obrim a Gràcia:
Terol, 6 / Torrent de l'Olla

LA WASH
BUGADERIA AUTOSERVEI LAUNDERETTE

detergent i suavitzant inclosos
detergent and softener included

Nou de la Rambla 126. Barcelona

RENDA EASY amb LA WASH desde / from 4,5€

CC EL SORTIDOR

TALENT I LLEGAT

Com ja és tradició, inaugurarem l'exposició Biocapitalisme que ens oferirà l'alumnat de 4t d'ESO de l'Escola Maristes Anna Ravell i que abordarà els efectes del sistema capitalista sobre la vida amb un llenguatge artístic (del 4 al 18 de març).

Continuem amb el Música Z, el cicle musical que apropa el talent de l'alumnat de les escoles superiors de música de la ciutat. Presentem dos concerts de jazz i pop contemporani, a càrrec de DJEM Quartet (6/03) i Sara Blasco (27/03).

Al voltant del 8M, proposem dues activitats per continuar

denunciant les violències masculines que travessen a les dones. Sota el nom "El silenci de la fera", Sònia Masuda presenta un monòleg per denunciar els rols i patrons que adopten els personatges asiaticodescendents, especialment les dones. I, amb "Climateri, menopausa i rituals de cura" (4/03), taller inclòs a "Sense Regles: cicle d'activitats sobre el climateri i la menopausa" impulsat per la Taula de Salut Comunitària del Poble-sec, l'Anna Serrano, ens portarà per un recorregut sensorial i d'autocura amb olis essencials i tisanes.

Amb "El llegat de les Tremen-

tinaires" (20/03), presentem dos projectes que volen recuperar i divulgar la memòria d'aquelles dones sàvies que portaven la natura a la butxaca. Guiades per la Berta Balu, farem un recorregut per l'exposició Trementina (fins al 23/04), que forma part de la recerca artística en el seu procés de creació escènica. I, amb en Michele Bayloq, coneixerem les propietats de l'aves mentre cuinem amb productes naturals de muntanya.

Acabem el mes amb l'espectacle familiar "Hhahh: l'àlbum del temps" (28/03) a càrrec de Marsoneiros. No us el perdeu! •

Del 28 al 30 de març

GN | MC |
GUY NADER |
MARIA CAMPOS

Natural Order of Things

Nou ballarins en un treball en constant cerca de l'equilibri i la màxima perfecció



DESCOMPTA
DEL 15%

per a veïns
i veïnes
del Poble Sec

MERCAT DE LES FLORS

CASA DE LA DANSA

dansa
metropolitana

OPINIÓ

Cal superar l'etapa de grans proclames i passar a la realitat

PEPE PÉREZ
Conseller del Districte d'Esquerra
Republicana de Catalunya



Cal fer canvis quan volem que les coses siguin diferents. I això al barri del Poble-sec ho saben; un barri

que pateix pel seu benestar i que necessita dibuixar cada dia elements que siguin diferents per tal de construir realitats diferents.

Però mantenir la idiosincràsia i recuperar el control del barri és una necessitat per garantir l'equilibri entre els que hi viuen i els qui gaudeixen quan veiem cada dia com el turisme envaeix més i més espais de la ciutat. També al Poble-sec.

Des d'Esquerra Republicana treballem també per marcar les prioritats i l'agenda que permeti la recuperació d'aquest equilibri i aconseguir que es governi el turisme i el barri no deixi de ser el que és.

Cal superar l'etapa de grans proclames i passar a la realitat. Imaginar cap a on anem, com ens podem adaptar a la societat del segle XXI i quines polítiques ens trobarem en un futur no gaire llunyà.

Som a un canvi d'època en què la societat evoluciona molt i la política continua igual. Calen acords de gran calat per a trobar els projectes que el barri i la ciutat necessiten. Aconseguir que les forces polítiques presents a les institucions tinguin la capacitat d'arribar a aquests acords suficients per a desenvolupar aquests projectes més enllà dels canvis que les tesis electorals

que proclama la seva voluntat democràtica i assenyalen els responsables dels canvis que calen per progressar com a individus i com a societat, de forma sostenible, mantinguda i intel·ligent.

Els nous tipus de lideratge, la nova estètica de la política, les dificultats de l'esquerra per arribar a connectar amb els seus votants al mig dels corrents ultradretans i posar fre a la invasió multimèdia que penetra al nostre conscient i inconscient, són els reptes que des d'una nova òptica no podem més que incorporar a la nostra feina de cada dia per aconseguir una vida millor pels nostres conciutadans i

conciutadanes.

“Entitats i veïns es lleven cada dia amb ganes de canvi, amb ganes de viure bé i mantenir tot allò que els identifica i els fa únics”

Un esperit crític, una anàlisi acurada de cada circumstància i una predisposició a sumar, a millorar i aportar positivament tot el coneixement treballat i acumulat. Cal posar cada dia sobre la

taula de treball i aprofundir en els valors republicans, valors de llibertat, valors per la igualtat, valors per la solidaritat. I al Poble-sec ho saben. I entitats, veïns i veïnes, es lleven cada dia amb ganes de canvi, amb ganes de viure bé i mantenir tot allò que els identifica, que els fa únics i que contribueix a cohesionar una barri tan nostrat com és amb majúscules, el barri de Poble-sec. •

ZONA FOGONS



Poma embolicada amb pernil, de Maribel Craus

Tant les pomes com les magranes són fruites d'hivern. Avui us presentem un aperitiu fet amb fruita, pernil i formatge; tot combinant el sabor àcid de la poma amb la textura del pernil i el formatge.

Ingredients:

- 2 pomes Royal gala
- 4 talls de pernil ibèric
- 4 talls de formatge brie
- 1 magrana
- Fulles de ruca
- Sal
- Oli

Elaboració:

Rentem les pomes, els en traiem el cor i les tallem a mitges llunes, sense pelar. Traiem els grans de la magrana i, en un bol, els amanim junt la ruca, amb l'oli i sal. Tallem el pernil longitudinalment; sobre cada tall posem un tros de poma, un tall de formatge i, per sobre, la ruca amb la magrana. Enrotllem el pernil i el tanquem amb un escuradents. Bon profit!

13 DE MARÇ DE 2020

INICI DEL CONFINAMENT PER LA COVID-19

PER XAVIER RODRÍGUEZ [CERHISEC]



Les mascaretes van passar a formar part del dia a dia de la població

MARONA GIL - AJUNTAMENT DE BARCELONA

Des de feia unes setmanes, es parlava que a la Xina s'havia decretat el confinament de la població, a causa d'un virus respiratori, que afectava molt especialment la franja de les persones més grans.

El fet s'anava estenent, però

la majoria dels ciutadans en fèiem un cas prou limitat: "Això només passa en llocs poc preparats", pensàvem en la nostra ignorància. Anàvem ben errats. El 12 de març de 2020, la Generalitat decreta que les escoles, l'endemà ja no obriran i els infants hauran de romandre a

casa. L'endemà és un divendres especial, perquè tothom el dedica a fer més compres de les habituals. El dia 14, el govern central decreta l'estat d'alarma, inicialment fins al 29. La cosa resulta molt més seriosa del que podien preveure els més pessimistes: els ciutadans pràc-

ticament no podem sortir de casa (només en determinades hores i per fer les compres imprescindibles als establiments essencials autoritzats) i s'imposa el teletreball en les activitats que es pot fer. Per sort, la informàtica ens permet comunicar-nos d'alguna manera. Pocs dies després, l'estat d'alarma es prolonga fins a l'11 d'abril; i després, fins al 10 de maig...

A poc a poc, tots anem sabent de casos més o menys propers; fins i tot, la mort de persones, tant anònimes com famoses. Però la presència del virus és

partir de primers de maig: de 6 a 10 hores, esport i caminar; de 10 a 12 hores, més grans de 70; de 12 a 19 hores, nens fins a 14 anys; de 19 a 20, més grans de 70 anys; i de 20 a 23 hores, esport i caminar. Es parla de tornada dels nens a escola al setembre. Alguns bars obren per vendre entrepans, des de la porta.

Tot plegat, un món nou mai no sospitat, només vist en films distòpics; però que ara són ben reals: confinament, escoles tancades, oberts només els serveis essencials, recerca de mascaretes, ús de guants, gel hidroalcohòlic, aplaudiments a les vuit als balcons per al personal sanitari, tan-

La pandèmia va suposar un món nou mai no sospitat: confinament, escoles tancades, recerca de mascaretes, ús de guants, etc.

ta els grans, però també a gent jove.

El 13 i el 14 d'abril tornen a treballar les empreses no essencials. El diumenge 26 d'abril els nens poden sortir al carrer durant una hora i en un radi d'un quilòmetre de casa seva, després de sis setmanes de confinament. Hi ha normes per a les sortides al carrer a

cament d'empreses i serveis, gent sense feina, els ERTO, militars parlant de virus per la tele... I tot això en un escenari diari de xifres de gent malalta i defuncions.

Més o menys hem volgut recordar les primeres setmanes del confinament. De la pandèmia de la Covid-19, d'aquell moment singular en la vida dels qui hi érem, ara fa cinc anys. •

EL CENTENARI DE L'EXPOSICIÓ

COST DE L'EXPOSICIÓ INTERNACIONAL DE BARCELONA 1929

PER JOSEP GUZMÁN [CERHISEC]

Un cop aprovat el lloc on es faria l'Exposició Internacional calia fer totes les obres i infraestructures de l'esdeveniment; aquest cost anava a càrrec de l'administració organitzadora, que en aquest cas era l'Ajuntament de Barcelona.

El cost oficial de les obres pròpies de l'Exposició va ser de 180.500.000 pessetes, però segons alguns mitjans de comunicació de l'època el cost real triplicava aquesta xifra. Part del finançament es va aconseguir de l'Estat espanyol amb l'aportació de 50 milions mitjançant l'emissió de deute públic amortitzable.

Tot i això, el déficit al final de l'esdeveniment va ser de 52 milions, que havia de pagar l'Ajuntament de Barcelona; comparativament, la setmanada d'un obrer era de 8 a 10 pessetes.

Aquest deute no el podia assumir el consistori barceloní, i per aquesta raó l'Ajuntament de Barcelona va emetre 104.000 bons de 500 pessetes de l'Exposició Internacional al 6% d'interès. Per fer front a la devolució d'aquest deute es va aplicar un canó a tots els vehicles de motor que entressin a Barcelona,

també es va aconseguir l'autorització per part de l'Estat d'un finançament extra en forma de segell de correus. Era un segell obligatori de 5 cèntims de peseta (sobretaxa del 20% de la tarifa) per a totes les cartes i telegrams enviats des de la ciutat.

Aquest segell instaurat l'any 1929 es va mantenir fins a la supressió d'aquest recàrrec l'any 1945, tot i els canvis polítics esdevinguts en aquest període. El deute es va mantenir durant molts més anys i, segons sembla, es va acabar d'amortitzar durant els anys noranta. •



www.lafransatravellers.com

La França Xica, 38
Tel. 93 423 14 16

CLÍNICA VETERINÀRIA

- Medicina interna (canina i felina)
- Diagnòstic per imatge
- Cirurgia General
- Anestesiologia
- Traumatologia
- Odontologia
- Dermatologia
- Neurologia
- Oftalmologia
- Reproducció
- URGÈNCIES

De dilluns a divendres de 9 a 14h i de 16 a 20h - Dissabtes de 9 a 14h - 24h de servei trucant al 93 442 48 54

CLÍNICA FELINA BARCELONA

Marquès de Campo Sagrado, 12, baixos 3
08015 Barcelona
Tel. 936 244 854
clinica@clinicafelinabarcelona.cat
www.clinicafelinabarcelona.cat



Portada de l'emissió dels bons amb tres segells de correus

**Ja saps que aquesta
pàgina està
disponible per al
teu negoci?**

Anuncia't al

ZONA SEC

**i guanya visibilitat i
prestigi**

